

Hôpital des animaux de compagnie

Insulinome chez le furet

Qu'est-ce qu'un insulinome ?

L'insulinome est une tumeur du pancréas qui sécrète des quantités excessives d'insuline. L'insuline fait diminuer le taux de sucre dans le sang, ce qui peut avoir des conséquences fâcheuses. Le sucre est nécessaire notamment pour que le cerveau et les muscles fonctionnent normalement. Malheureusement, cette tumeur est commune chez les furets d'âge moyen à âgé.



Photo Marco Langlois

qui aide le corps de votre furet à produire plus de sucre. La dose de ce médicament doit être augmentée graduellement au fur et à mesure que la maladie progresse. Lorsque la prednisone ne peut plus contrôler la maladie à elle seule, on ajoute le diazoxide. Éventuellement, les deux médicaments donnés ensemble à la plus forte dose ne pourront pas contrôler la maladie.

Quels sont les signes permettant de suspecter un insulinome chez un furet ?

Le faible niveau de sucre dans le sang se manifeste souvent par une faiblesse des pattes arrières et de l'incoordination. Votre furet peut aussi avoir les yeux dans le vague, être abattu ou même être incapable de se lever. Dans des cas très avancés, il peut également faire des convulsions. Finalement, le manque de sucre peut rendre votre furet nauséux, ce qui peut le faire saliver beaucoup et se frotter la gueule avec ses pattes avant.

Comment cette maladie est-elle diagnostiquée?

Une prise de sang peut être faite pour évaluer le taux sanguin de sucre de votre furet. Un taux de sucre continuellement plus bas que la normale suggère fortement cette maladie. Dans certains cas, des nodules peuvent être identifiés dans le pancréas en faisant une échographie. Le taux d'insuline dans le sang peut aussi être mesuré, mais ce test est plus rarement utilisé. Le seul moyen de diagnostiquer cette maladie hors de tout doute est de faire une biopsie du pancréas.

Quel est le traitement de cette maladie?

Le traitement idéal est d'aller en chirurgie et de retirer la plus grande partie possible de la tumeur. Malheureusement, il est souvent impossible d'enlever toutes les cellules cancéreuses en chirurgie, et même si des portions du pancréas sont enlevées, l'insulinome peut récidiver au bout de quelques semaines ou quelques mois, et dans de rares cas au bout de quelques années. Un traitement avec des médicaments devient alors nécessaire.

Il existe deux médicaments pour contrôler le taux de sucre : la prednisone et le diazoxide. La prednisone est un stéroïde

Quel est le pronostic?

Le pronostic dépend toujours de la sévérité et la vitesse de progression de la maladie. Les médicaments peuvent contrôler la maladie pendant plusieurs mois. Certains furets se portent bien pendant plus d'un an en ajustant continuellement la dose de prednisone et de diazoxide. Cependant, un insulinome est souvent fatal dans un avenir plus ou moins proche.

© 2013 Isabelle Langlois – Tous droits réservés. L'usage de ce document est permis à des fins professionnelles dans le cadre d'études ou de travail à la Faculté de Médecine vétérinaire de l'Université de Montréal. Ce document ne peut en aucun cas être utilisé dans un cadre commercial sans autorisation expresse de l'auteur. Toute reproduction doit être intégrale, sans modification et elle doit mentionner le nom de l'auteur du document.

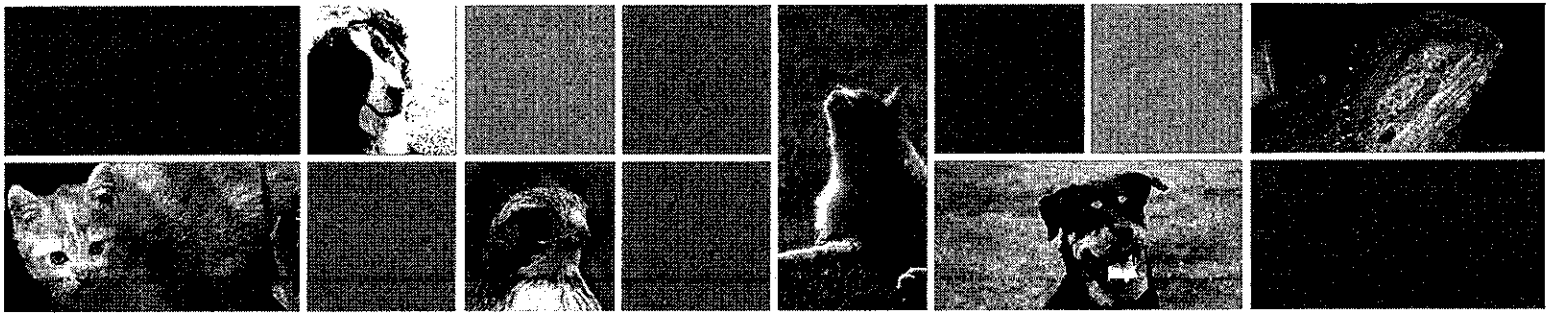
Hôpital des animaux de compagnie Centre hospitalier universitaire vétérinaire

Téléphone: (450) 778-8111
Région de Montréal : (514) 345-8521, poste 8111
Montréal : (514) 764-8111



Université
de Montréal

CENTRE HOSPITALIER
UNIVERSITAIRE VÉTÉRIINAIRE
Faculté de médecine vétérinaire



Hôpital des animaux de compagnie

Insulinome chez le furet: conseils pour la maison

1) Donner les médicaments tels que prescrits.

La prednisonne augmente souvent la consommation d'eau et l'appétit. Assurez-vous que votre furet a toujours de l'eau et une litière disponible. La prednisonne peut parfois à long terme causer des problèmes gastro-intestinaux, tels que des vomissements, des nausées, de la douleur abdominale, des diarrhées de couleur noire. Si vous observez un de ces signes, contactez votre vétérinaire le plus rapidement possible.

2) Assurez-vous que votre furet a de la nourriture disponible en tout temps.

- Une diète pour furet ou une diète pour chat de haute qualité avec plus de 30% de protéines est recommandée.
- Évitez la nourriture en conserve pour chat, car elle contient trop de sucre.
- Évitez les sucreries de toutes sortes également.

Les furets ont pratiquement tous un faible pour le sucre. Si vous offrez du sucre à un furet, c'est comme si vous mangiez une boîte de chocolat. Au début, vous avez plein d'énergie, mais assez rapidement votre pancréas sécrète de l'insuline et vous vous sentez fatigué parce que votre taux de sucre a diminué. Un furet avec un insulinome n'a pas les réserves nécessaires pour maintenir son taux de sucre à un niveau acceptable, car il y a beaucoup trop d'insuline qui est relâchée par la tumeur ce qui peut résulter en une crise d'hypoglycémie (taux de sucre trop bas). Votre furet peut alors perdre connaissance et faire des convulsions.

3) Éviter les exercices prolongés et violents.

La consommation de sucre par les muscles et les autres tissus dépend de niveau d'activité de l'animal. Trop d'exercice peut diminuer dangereusement le taux de sucre de votre furet. Essayez de limiter les périodes d'exercice à 15-20 minutes. De plus, encouragez votre furet à manger après une période d'exercice.

4) Si vous observez des signes d'hypoglycémie à la maison.

- Essayer d'abord de faire manger votre furet. Cela aidera à stabiliser son taux de sucre.

- Si votre furet ne peut pas manger parce qu'il est très faible, semi-conscient ou qu'il convulse, mettez du sirop de maïs, d'érable ou autre sirop sur votre doigt et masser ses gencives. Évidemment, soyez prudents pour ne pas vous faire mordre. Si votre furet convulse, vous pouvez utiliser un Q-tip pour appliquer le sirop sur les gencives de votre furet. Lorsque votre furet sera davantage conscient, encouragez le à manger sa nourriture (tel que recommandé ci-dessus).

Contactez votre vétérinaire. Pour certaines crises graves, une hospitalisation peut être nécessaire. Dans tous les cas, le dosage du ou des médicaments devra fort probablement être ajusté.

© 2013 Isabelle Langlois – Tous droits réservés. L'usage de ce document est permis à des fins professionnelles dans le cadre d'études ou de travail à la Faculté de Médecine vétérinaire de l'Université de Montréal. Ce document ne peut en aucun cas être utilisé dans un cadre commercial sans autorisation expresse de l'auteur. Toute reproduction doit être intégrale, sans modification et elle doit mentionner le nom de l'auteur du document.



Photo Marcolis Langlois ©

Hôpital des animaux de compagnie Centre hospitalier universitaire vétérinaire

Téléphone: (450) 778-8111
Région de Montréal : (514) 345-8521, poste 8111
Montréal : (514) 764-8111



CENTRE HOSPITALIER
UNIVERSITAIRE VÉTÉRAIRE
Faculté de médecine vétérinaire

Université 
de Montréal