

# Hôpital des animaux de compagnie

## Le lapin

### Caractéristiques

Le lapin est considéré comme un excellent animal de compagnie. Il est intelligent, affectueux et tranquille. Sa popularité est grandissante et il est probablement le mammifère de compagnie le plus fréquent après le chien et le chat.

### Classification

Les lapins font partie de l'ordre des Lagomorphes. Contrairement aux rongeurs, avec lesquels ils sont souvent confondus, les Lagomorphes sont caractérisés par la présence de deux paires d'incisives à la mâchoire supérieure, et d'une paire à la mâchoire inférieure.

Il existe plusieurs races de lapins. Voici les principales races de lapin de compagnie :

- Nouvelle-Zélande (trois couleurs)
- Lapin nain
- Hollandais
- Bélier (hollandais, français, anglais,...)
- Rex
- Californie
- Angora

### Longévité

Le lapin vit en moyenne de 7 à 10 ans. Le record de longévité est de 15 ans.

### Diète

Le lapin a un système digestif plutôt complexe et sensible aux déséquilibres alimentaires. Il est donc très important de leur offrir une alimentation équilibrée. (Voir document sur l'alimentation du lapin).

### Reproduction

Les lapins sont très prolifiques. Ils sont sexuellement matures à partir de 4 à 8 mois selon leur taille (plus le lapin est petit, plus sa maturité sexuelle survient rapidement). La durée de la gestation est très courte, soit de 30 à 33 jours, et le nombre de petits par portée est relativement grand (4 à 12 lapereaux par portée). Il est important de noter que la femelle peut redevenir gestante dans les 24 heures suivant la mise bas!

### Environnement

#### Localisation de la cage

La cage devrait être située dans un endroit bien éclairé (mais sans la lumière directe du soleil), sans courant d'air et à température ambiante. De plus, la cage devrait être loin de la télévision, du système de son ou de la radio. Les ondes qu'émettent ces appareils pourraient stresser votre animal. Si vous envisagez de garder votre animal à l'extérieur, assurez-vous qu'il soit dans un endroit sécuritaire à l'abri des prédateurs. Le lieu où vous gardez votre lapin doit être ombragé et frais. Il faut savoir que les lapins ne tolèrent pas les températures élevées. Ils peuvent mourir d'un coup de chaleur lorsque la température excède 28 °C.



#### Cage

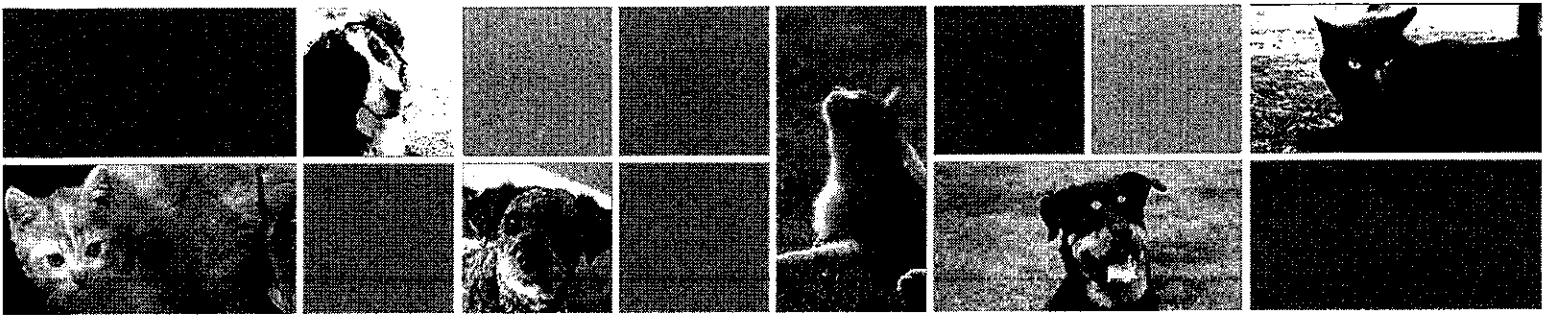
Une cage grillagée qui possède un fond en plastique est idéale. Le fond en plastique devrait avoir 10 à 15 cm de profondeur. Les dimensions optimales de la cage devraient être d'une surface d'environ 2000 cm<sup>2</sup> (ex: 40 cm X 50 cm) pour un lapin de moins de 2 kg et de 3000 cm<sup>2</sup> (ex: 50 cm X 60 cm) pour un lapin entre 2 et 5 kg. La hauteur de la cage devrait avoir un minimum de 38 cm. Évitez à tout prix les cages avec un dessus et un dessous entièrement en plastique avec de petites ouvertures pour la ventilation. Il n'y a pas assez de circulation d'air dans ce type de cage, ce qui peut prédisposer votre animal à développer des problèmes respiratoires ou un coup de chaleur.

Endroit pour se cacher et dormir : Une boîte en plastique ou en bois devrait être présente dans la cage pour permettre à votre lapin de s'y réfugier. Cette cachette imitera le terrier dans lequel se cachent les lapins à l'état naturel. Une boîte en bois a l'avantage de permettre à votre lapin de gruger.

#### Litière

Une litière de papier recyclé est idéale (ex : Yesterday's new). Les litières de pin et de cèdre sont déconseillées, car ces essences d'arbres contiennent de la résine qui peut irriter la peau, les yeux et le système respiratoire.

#### Cohabitation



# Hôpital des animaux de compagnie

## Le lapin

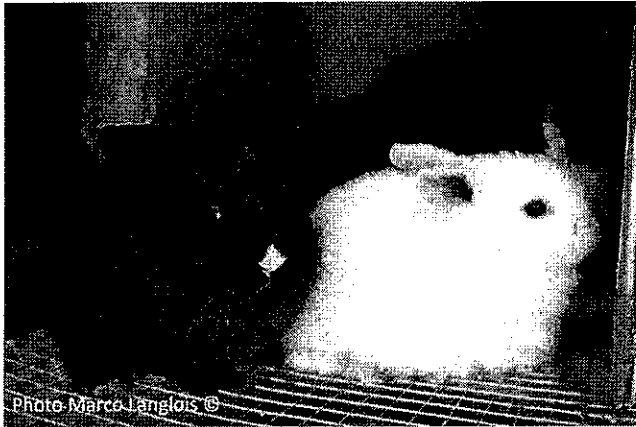


Photo Marco Langlois ©

Les lapins sont très territoriaux. Deux femelles peuvent se tolérer, surtout si elles sont issues de la même portée. Par contre, deux mâles sexuellement matures et non stérilisés ne devraient jamais être mis ensemble, car ils vont se battre. Il est préférable de faire cohabiter des lapins stérilisés pour éviter des blessures ainsi que des portées!

Il est fortement recommandé de faire stériliser votre lapin pour des raisons de santé (pseudo gestation, tumeurs, infection utérine), pour éviter des troubles de comportement dirigés par les hormones (marquage, agressivité,...), ainsi que pour contrôler les naissances non désirées.

### Activité/jouets

Il est important de permettre à votre lapin de se promener dans la maison à tous les jours. Un lapin ne doit pas rester dans sa cage 24 heures sur 24. Il a besoin d'exercice pour demeurer en santé. Comme les lapins aiment beaucoup gruger, il est essentiel de vous assurer que votre maison ou la pièce vouée aux sorties de votre lapin soit sécuritaire (ex: pas d'accès aux fils électriques). En cas de doute, utilisez un enclos d'exercice portable.

Il est important de mettre des jouets à la disposition de votre lapin. Offrez-lui différents objets à gruger tels que des boîtes de carton, des rouleaux de papier essuie-main, des bouts de bois (préalablement stérilisés au four à 300°F pour 30 min). Évitez de donner des branches de cerisiers, de pêchers, d'abricotiers, de pruniers et de séquoïas, car elles sont toxiques pour votre lapin. Vous pouvez aussi lui donner des jouets pour chat ou pour

perroquet, ainsi que des jouets de bébé en plastique. Assurez-vous que tous ces jouets soient sécuritaires pour votre lapin.

Par temps excessivement chaud, placez une bouteille d'eau congelée dans la cage. Ceci procurera de la fraîcheur ainsi qu'un nouveau jouet à promener!

### Visite chez le vétérinaire

Un examen physique annuel ainsi que la stérilisation en bas âge sont recommandés. Présentement, il n'y a pas de vaccination recommandée de routine chez les lapins de compagnie.

© 2013 Isabelle Langlois – Tous droits réservés. L'usage de ce document est permis à des fins professionnelles dans le cadre d'études ou de travail à la Faculté de Médecine vétérinaire de l'Université de Montréal. Ce document ne peut en aucun cas être utilisé dans un cadre commercial sans autorisation expresse de l'auteur. Toute reproduction doit être intégrale, sans modification et elle doit mentionner le nom de l'auteur du document.

**Hôpital des animaux de compagnie**  
**Centre hospitalier universitaire vétérinaire**

Téléphonie: (450) 778-8111  
 Région de Montréal: (514) 345-8521, poste 8111  
 Montréal: (514) 764-8111



CENTRE HOSPITALIER  
 UNIVERSITAIRE VÉTÉRINAIRE  
 Faculté de médecine vétérinaire

Université   
 de Montréal